



ПРОЕКТ
ИНЖИНИРИНГ
НЕФТЬ

Общество с ограниченной
ответственностью
«ПроектИнжинирингНефть»

Свидетельство СРО № 2313.01-2015-7202166072-П-192 от 16 ноября 2015 года

Заказчик – ООО «ЛУКОЙЛ-Коми» ТПП «ЛУКОЙЛ-Усинскнефтегаз»

*«Реконструкция иламонакопителя для обезвреживания,
утилизации и размещения отходов на Усинском нефтяном месторождении
в районе КЦДНГ-2»*

ДОКУМЕНТАЦИЯ ПО ПЛАНИРОВКЕ ТЕРРИТОРИИ

«ПРОЕКТ МЕЖЕВАНИЯ ТЕРРИТОРИИ»

Тюмень, 2022



ПРОЕКТ
ИНЖИНИРИНГ
НЕФТЬ

Общество с ограниченной
ответственностью
«ПроектИнжинирингНефть»

Свидетельство СРО № 2313.01-2015-7202166072-П-192 от 16 ноября 2015 года

Заказчик – ООО «ЛУКОЙЛ-Коми» ТПП «ЛУКОЙЛ-Усинскнефтегаз»

*«Реконструкция шламонакопителя для обезвреживания,
утилизации и размещения отходов на Усинском нефтяном месторождении
в районе КЦДНГ-2»*

ДОКУМЕНТАЦИЯ ПО ПЛАНИРОВКЕ ТЕРРИТОРИИ

«ПРОЕКТ МЕЖЕВАНИЯ ТЕРРИТОРИИ»

Главный инженер



/ Г.П. Бессолов /

Главный инженер проекта

/ Я.В. Функ /

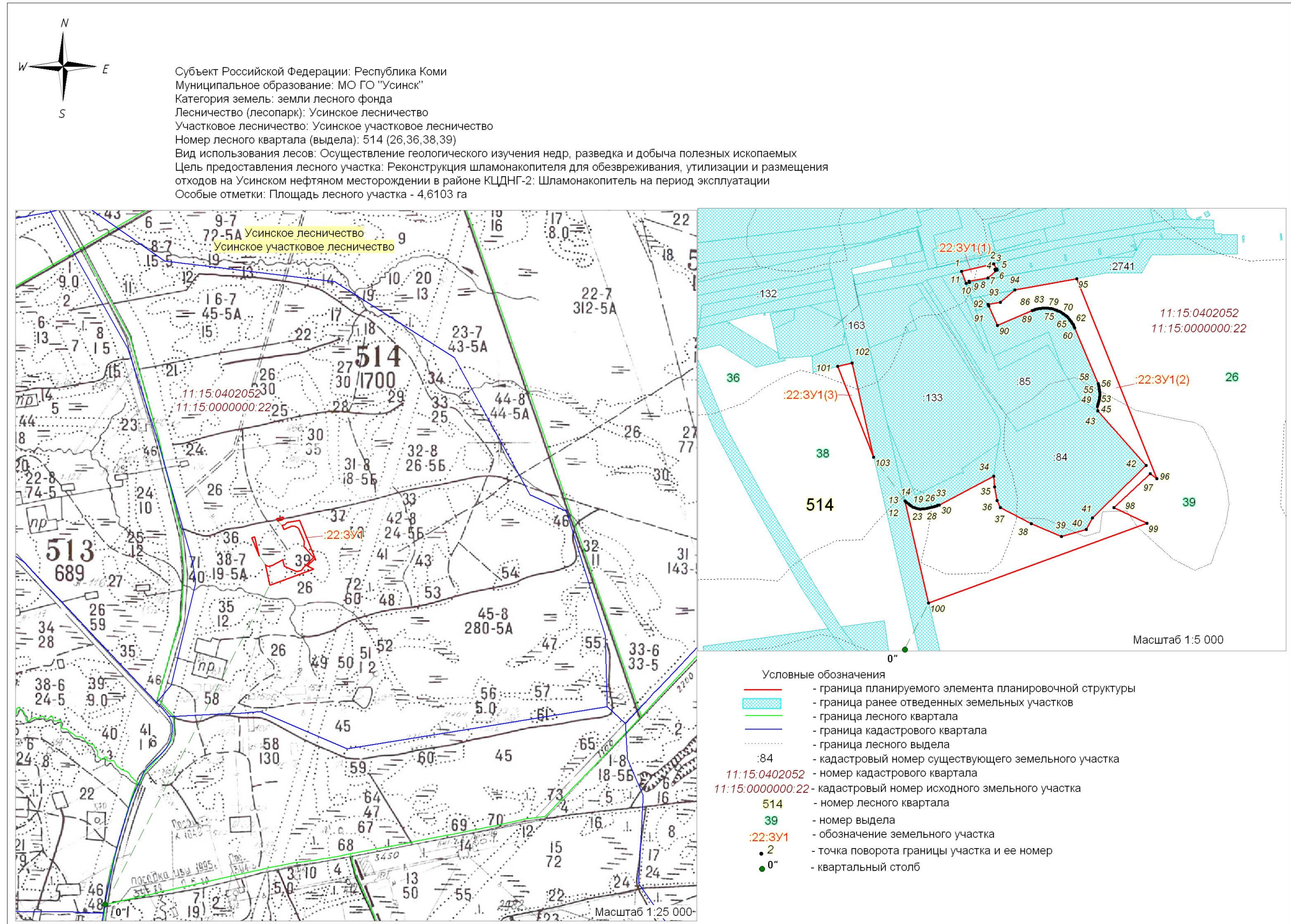
Тюмень, 2022

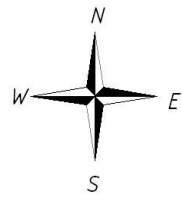
Содержание

Основная часть проекта межевания территории	4
Раздел 1 Проект межевания территории. Графическая часть	4
1.1 Чертежи межевания территории	4
Раздел 2 Проект межевания территории. Текстовая часть	7
2.1 Перечень и сведения о площади образуемых земельных участков, в том числе возможные способы их образования.....	7
2.2. Перечень и сведения о площади образуемых земельных участков, которые будут отнесены к территориям общего пользования или имуществу общего пользования, в том числе в отношении которых предполагаются резервирование и (или) изъятие для государственных или муниципальных нужд	9
2.3. Вид разрешённого использования образуемых земельных участков.....	10
2.4. Целевое назначение лесов, вид (виды) разрешённого использования лесного участка, количественные и качественные характеристики лесного участка, сведения о нахождении лесного участка в границах особо защитных участков лесов (в случае, если подготовка проекта межевания территории осуществляется в целях определения местоположения границ, образуемых и (или) изменяемых лесных участков).	10
2.5. Сведения о границах территории, в отношении которой утверждён проект межевания, содержащие перечень координат характерных точек этих границ в системе координат, используемой для ведения Единого государственного реестра недвижимости. Координаты характерных точек границ территории, в отношении которой утверждён проект межевания, определяются в соответствии с требованиями к точности определения координат характерных точек границ, установленных в соответствии с настоящим Кодексом для территориальных зон.....	13
Раздел 3 Материалы по обоснованию проекта межевания территории	19
3.1 Границы существующих земельных участков	19
3.2 Границы особо охраняемых природных территории.....	20
3.3 Границы территорий объектов культурного наследия	21
3.4 Границы лесничеств, лесопарков, участков лесничеств, лесных кварталов, лесотакционных выделов или частей лесотакционных выделов.....	22
3.5 Местоположение существующих объектов капитального строительства.....	25
Раздел 4 Материалы по обоснованию проекта межевания территории. Пояснительная записка	26
4.1 Обоснование определения местоположения границ образуемого земельного участка с учётом соблюдения требований к образуемым земельным участкам, в том числе требований к предельным (минимальным и (или) максимальным) размерам земельных участков	26
4.2 Обоснование способа образования земельного участка.....	26
4.3 Обоснование определения размеров образуемого земельного участка	26
4.4 Обоснование определения границ публичного сервитута, подлежащего установлению в соответствии с законодательством Российской Федерации.....	26

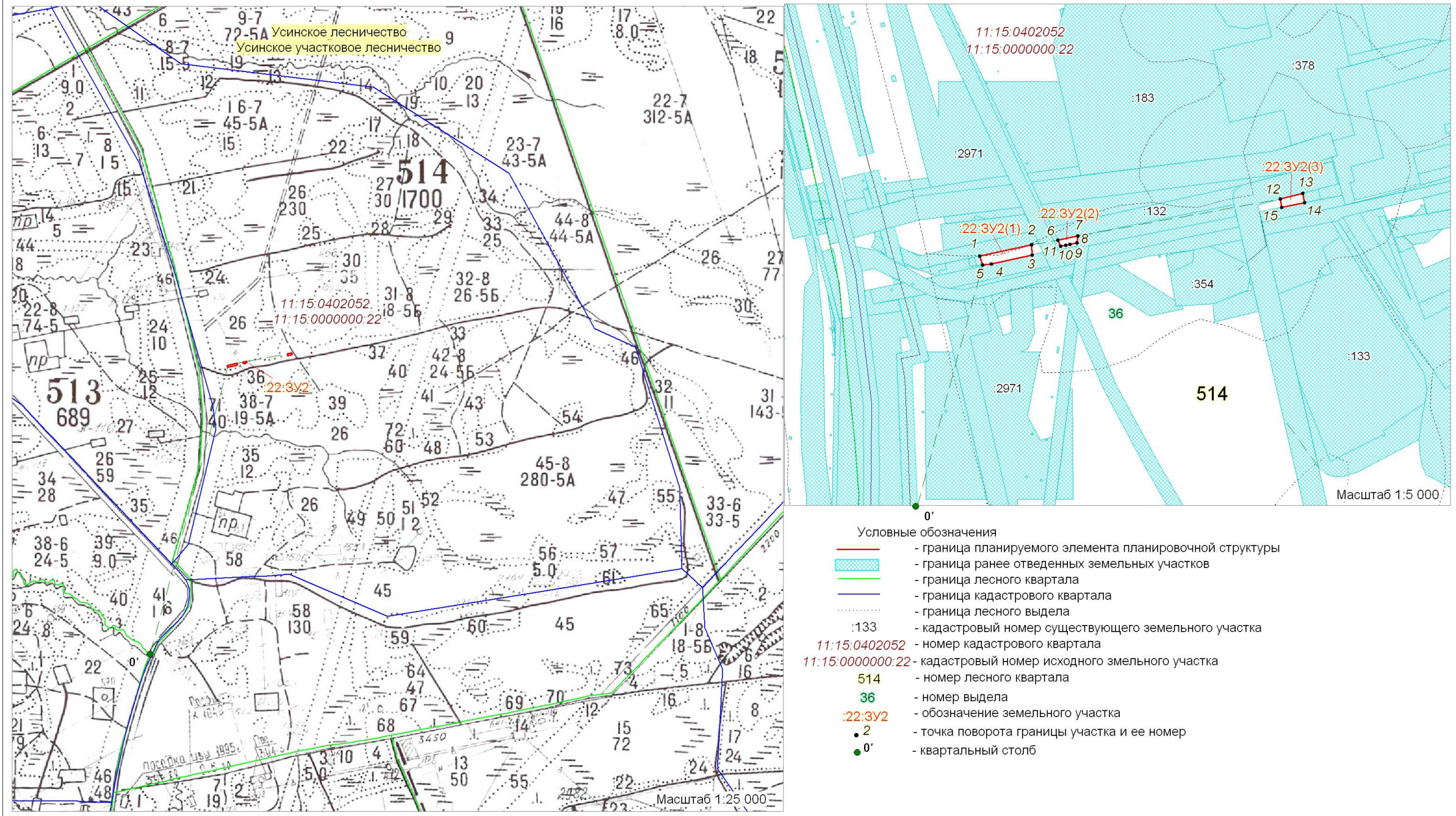
Основная часть проекта межевания территории Раздел 1 Проект межевания территории. Графическая часть

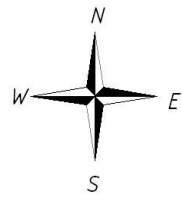
1.1 Чертежи межевания территории



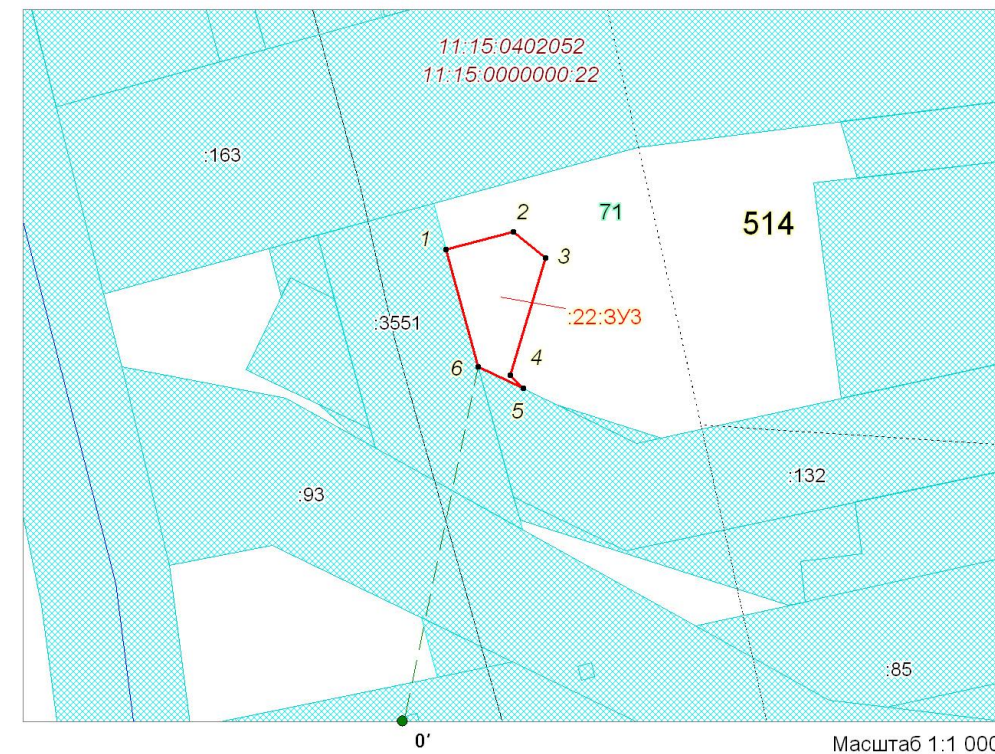
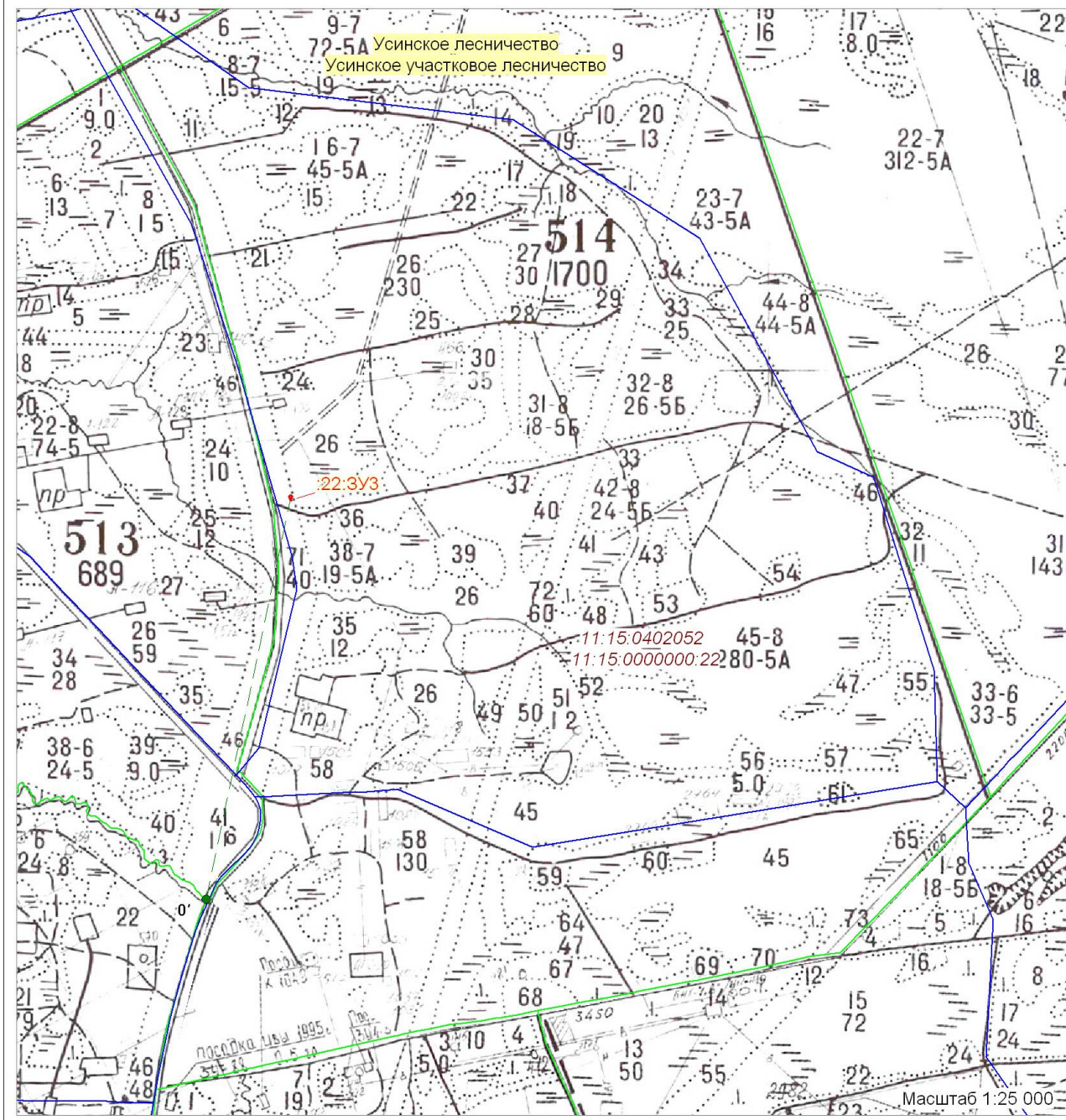


Субъект Российской Федерации: Республика Коми
 Муниципальное образование: МО ГО "Усинск"
 Категория земель: земли лесного фонда
 Лесничество (лесопарк): Усинское лесничество
 Участковое лесничество: Усинское участковое лесничество
 Номер лесного квартала (выдела): 514 (36)
 Вид использования лесов: Строительство, реконструкция, эксплуатация линейных объектов
 Цель предоставления лесного участка: Реконструкция шламонакопителя для обезвреживания, утилизации и размещения отходов на Усинском нефтяном месторождении в районе КЦДНГ-2: Водовод на период строительства
 Особые отметки: Площадь лесного участка - 0,1576 га





Субъект Российской Федерации: Республика Коми
 Муниципальное образование: МО ГО "Усинск"
 Категория земель: земли лесного фонда
 Лесничество (лесопарк): Усинское лесничество
 Участковое лесничество: Усинское участковое лесничество
 Номер лесного квартала (выдела): 514 (71)
 Вид использования лесов: Строительство, реконструкция, эксплуатация линейных объектов
 Цель предоставления лесного участка: Реконструкция шламонакопителя для обезвреживания, утилизации и размещения отходов на Усинском нефтяном месторождении в районе КЦДНГ-2: Водовод на период эксплуатации
 Особые отметки: Площадь лесного участка - 0,0250 га



- Условные обозначения
- - граница планируемого элемента планировочной структуры
 - граница ранее отведенных земельных участков
 - - граница лесного квартала
 - - граница кадастрового квартала
 - - - - граница лесного выдела
 - :132 - кадастровый номер существующего земельного участка
 - 11:15.0402052 - номер кадастрового квартала
 - 11:15.0000000:22 - кадастровый номер исходного земельного участка
 - 514 - номер лесного квартала
 - 71 - номер выдела
 - 22:3У3 - обозначение земельного участка
 - 2 - точка поворота границы участка и ее номер
 - 0' - квартальный столб

Раздел 2 Проект межевания территории. Текстовая часть

2.1 Перечень и сведения о площади образуемых земельных участков, в том числе возможные способы их образования

Проект межевания территории подготовлен на основе проекта планировки в целях определения местоположения границ, образуемых и изменяемых земельных участков в соответствии с градостроительными регламентами и нормами отвода земельных участков для конкретных видов деятельности, установленными в соответствии с федеральными законами, техническими регламентами.

Проект межевания территории выполнен с учётом разработанной градостроительной документации – документов территориального планирования.

Основные решения по формированию земельного участка приняты на основе ранее разработанного проекта планировки территории, в соответствии с земельным и градостроительным законодательством.

Подготовка проекта межевания территории осуществляется в соответствии с системой координат, используемой для ведения государственного кадастра недвижимости. На территории проектирования существует установленная система геодезической сети специального назначения для определения координат точек земной поверхности с использованием спутниковых систем. Система координат - МСК-11 зона 5. Действующая система геодезической сети удовлетворяет требованиям выполнения землеустроительных работ для установления границ земельных участков на местности.

Проект межевания разработан с целью образования земельных участков под линейный объект, расположенный на межселенной территории, в границах Усинского нефтяного месторождения.

Данным проектом межевания предусматриваются действия по градостроительной подготовке земельных участков в целях определения их границ. На основании решений, закреплённых в чертежах проекта межевания, будут подготовлены проекты границ земельных участков для их последующего формирования, в соответствии с требованиями земельного законодательства.

Формирование земельных участков для строительства линии электропередач, принято в соответствии с нормами отвода земель. ширина полосы отвода земель для трубопроводов определена нормами отвода земель для нефтяных и газовых скважин СН 459-74.

Выбор трасы линейных объектов выполнен из условия минимизации нанесения ущерба окружающей природной среде и обеспечения высокой надёжности и безаварийности в период эксплуатации.

Проектом предусмотрено рациональное использование вновь образуемых земельных участков при формировании строительных и охранных зон проектируемого линейного объекта для исключения вклиниваний, вкрапливаний, изломанности границ земельных участков.

На схеме проекта межевания территории нанесены границы земельных участков ранее поставленных на государственный кадастровый учет, ранее предоставленных в аренду ООО «ЛУКОЙЛ-Коми», и границы вновь образуемых земельных участков, не поставленных на государственный кадастровый учет.

Вновь образованные земельные участки формируются на недостающие площади по проекту, на дополнительно отводимые земельные участки.

Категория образуемых земельных участков: земли лесного фонда. Кадастровый квартал, на территории которого расположен участок работ: 11:15:0402052.

Площадь образуемых земельных участков на землях лесного фонда ГУ «Усинское лесничество» Республики Коми составляет 4,7929 га.

Таблица 1 – Экспликация вновь образованных земельных участков

Условное обозначение проектируемого земельного участка (части земельного участка)	Площадь проектируемого земельного участка (части земельного участка), кв. м	Категория земельного участка	Адрес:	Вид разрешённого использования	Возможные способы образования земельных участков
:22:3У1	46103	Земли лесного фонда	Российская Федерация, Республика Коми, МО ГО «Усинск», ГУ «Усинское лесничество», Усинское участковое лесничество, кв. 514	«Осуществление геологического изучения недр, разведка, и добыча полезных ископаемых» («Реконструкция шламонакопителя для обезвреживания, утилизации и размещения отходов на Усинском нефтяном месторождении в районе КЦДНГ-2 (шламонакопитель, на период эксплуатации)»)	Образование земельного участка путём раздела земельного участка с кадастровым номером 11:15:0000000:22 (Раздел с сохранением исходного земельного участка в изменённых границах)
в том числе:	в том числе:				
:22:3У1(1)	874				
:22:3У1(2)	43540				
:22:3У1(3)	1689				
:22:3У2	1576	Земли лесного фонда	Российская Федерация, Республика Коми, МО ГО «Усинск», ГУ	«Строительство, реконструкция, эксплуатация линейных объектов»	Образование земельного участка путём раздела земельного участка с кадастровым номером 11:15:0000000:22
в том числе:	в том числе:				
:22:3У2(1)	956				
:22:3У2(2)	230				

:22:3У2(3)	390		«Усинское лесничество», Усинское участковое лесничество, кв. 514	(Реконструкция шламонакопителя для обезвреживания, утилизации и размещения отходов на Усинском нефтяном месторождении в районе КЦДНГ-2 (водовод, на период строительства)	(Раздел с сохранением исходного земельного участка в изменённых границах)
:22:3У3	250	Земли лесного фонда	Российская Федерация, Республика Коми, МО ГО «Усинск», ГУ «Усинское лесничество», Усинское участковое лесничество, кв. 514	«Строительство, реконструкция, эксплуатация линейных объектов» (Реконструкция шламонакопителя для обезвреживания, утилизации и размещения отходов на Усинском нефтяном месторождении в районе КЦДНГ-2 (водовод, на период эксплуатации)	Образование земельного участка путём раздела земельного участка с кадастровым номером 11:15:0000000:22 (Раздел с сохранением исходного земельного участка в изменённых границах)
Итого:	47929 кв.м. (4,7929га)				

2.2. Перечень и сведения о площади образуемых земельных участков, которые будут отнесены к территориям общего пользования или имуществу общего пользования, в том числе в отношении которых предполагаются резервирование и (или) изъятие для государственных или муниципальных нужд

В данном проекте образуемые земельные участки, которые будут отнесены к территориям общего пользования или имуществу общего пользования, в том числе в отношении которых предполагаются резервирование и (или) изъятие для государственных или муниципальных нужд отсутствуют.

2.3. Вид разрешённого использования образуемых земельных участков

В соответствии с пунктами 11 и 13 части 1 статьи 25 Лесного кодекса Российской Федерации вид разрешённого использования устанавливается для данных земель лесного фонда «осуществление геологического изучения недр, разведка и добыча полезных ископаемых», «строительство, реконструкция, эксплуатация линейных объектов».

Таблица 2 – Вид разрешённого использования образуемых земельных участков

Условный номер образуемого земельного участка	Категория земель	Вид разрешённого использования лесов согласно ст. 25 ЛК РФ
:22:3У1	Земли лесного фонда	Осуществление геологического изучения недр, разведка и добыча полезных ископаемых*
:22:3У2	Земли лесного фонда	Строительство, реконструкция, эксплуатация линейных объектов
:22:3У3	Земли лесного фонда	Строительство, реконструкция, эксплуатация линейных объектов

* - Лицензия на право пользования недрами на Усинском месторождении № СЫК 11078 НЭ от 27.12.2001г.

2.4. Целевое назначение лесов, вид (виды) разрешённого использования лесного участка, количественные и качественные характеристики лесного участка, сведения о нахождении лесного участка в границах особо защитных участков лесов (в случае, если подготовка проекта межевания территории осуществляется в целях определения местоположения границ, образуемых и (или) изменяемых лесных участков).

В соответствии с приказом Федерального агентства лесного хозяйства от «09» декабря 2008 г. N 381 «Об определении количества лесничеств на территории Республики Коми и установлении их границ». Усинское участковое лесничество входит в состав Усинского лесничества.

На момент проектирования части лесного участка, на территории Усинского лесничества распространяется действие лесохозяйственного регламента, утверждённого Приказом Министерства промышленности, природных ресурсов, энергетики и транспорта Республики Коми от "15" декабря 2017 г. N 2809/1.

Леса на территории Республики Коми в соответствии со статьёй 8 Федерального закона от 04.12.2006 N 201-ФЗ «О введении в действие Лесного кодекса Российской Федерации» отнесены к защитным лесам, что отражено в Лесном плане Республики Коми, утверждённом Распоряжением Главы Республики Коми от «01» мая 2020 г. N 106-р и лесохозяйственном регламенте Усинского лесничества.

Согласно указанным документам лесного планирования квартал 514 Усинского участкового лесничества, в котором расположен проектируемый лесной участок, относится к защитным лесам, категории защитных лесов – Ценные леса лесотундровой зоны.

Количественные и качественные характеристики проектируемого лесного участка составляются на основании данных государственного лесного реестра Усинского лесничества (лесопарка) и необходимости натурного обследования.

Таблица 3 – Распределение земель

Общая площадь, га	в том числе												
	лесные земли					нелесные земли							
	занятые лесным и насаждениями - всего	в том числе покрытые лесными культурами	лесные питомники, плантации	не занятые лесным и насаждениями	итого	тундра	просека	ручей	прочие	болота	газопровод	трасса ЛЭП	итого
1	2	3	4	5	6	7	8	9	10	11	12	13	14
<i>Осуществление геологического изучения недр, разведка, и добыча полезных ископаемых</i>													
4,6103	1,5687	-	-	-	1,5687	2,3931	-	-	-	-	0,6485	-	3,0416
<i>Строительство, реконструкция, эксплуатация линейных объектов</i>													
0,1826	-	-	-	-	-	-	-	-	-	-	0,1576	0,0250	0,1826
Итого по лесничеству													
4,7929	1,5687	-	-	-	1,5687	2,3931	-	-	-	-	0,8061	0,0250	3,2242

Таблица 4 – Характеристика насаждений проектируемого лесного участка

Участковое лесничество/ урочище (при наличии)	Номер квартала	Номер выдела	Состав насаждения или характеристика лесного участка при отсутствии насаждения ¹	Площадь (га)/ запас древесины при наличии (куб. м)	в том числе по группам возраста древостоя (га/куб. м)			
					Молодняки	средне-возрастные	Приспевающие	спелые и перестойные
1	2	3	4	5	6	7	8	9
Защитные (ценные леса лесотундровой зоны)								
<i>Осуществление геологического изучения недр, разведка, и добыча полезных ископаемых</i>								
<i>Реконструкция шламонакопителя для обезвреживания, утилизации и размещения отходов на Усинском нефтяном месторождении в районе КЦДНГ-2: Шламонакопитель на период эксплуатации</i>								
<i>11:15:000000:22:3У1</i>								
Усинское	514	131(26)	Участки тундры	2,3931/-	-/-	-/-	-/-	-/-
		36	Газопровод	0,1048/-	-/-	-/-	-/-	-/-
		38	6Е4Б	1,5687/94	-/-	-/-	-/-	1,5687/94
		39	Газопровод	0,5437/-	-/-	-/-	-/-	-/-

	Итого			4,6103/94	-/-	-/-	-/-	1,5687/94
<i>Строительство, реконструкция, эксплуатация линейных объектов</i>								
<i>Реконструкция шламонакопителя для обезвреживания, утилизации и размещения отходов на Усинском нефтяном месторождении в районе КЦДНГ-2: Водовод на период строительства</i>								
<i>11:15:0000000:22:3У2</i>								
Усинское	514	36	Газопровод	0,1576/-	-/-	-/-	-/-	-/-
	Итого			0,1576/-	-/-	-/-	-/-	-/-
<i>Реконструкция шламонакопителя для обезвреживания, утилизации и размещения отходов на Усинском нефтяном месторождении в районе КЦДНГ-2: Водовод на период эксплуатации</i>								
Усинское	514	71	Линия электропередач	0,0250/-	-/-	-/-	-/-	-/-
	Итого			0,0250/-	-/-	-/-	-/-	-/-
Всего по лесничеству:				4,7929/94	-/-	-/-	-/-	1,5687/94

Таблица 5 – Средние таксационные показатели насаждений проектируемого лесного участка

Целевое назначение лесов	Хозяйство, преобладающая порода	Состав насаждений	Возраст	Бонитет	Полнота	Средний запас древесины (куб. м/га)		
						средневозрастные	приспевающие	спелые и перестойные
1	2	3	4	5	6	7	8	9
защитные	Хвойное/ Ель	БЕ4Б	140	5А	0,4	-	-	60

Таблица 6 – Виды и объемы использования лесов на проектируемом лесном участке

Целевое назначение лесов	Хозяйство (хвойное, твердолиственное, мягколиственные)	Площадь (га)	Единица измерения	Объемы использования лесов (изъятия лесных ресурсов)
1	2	3	4	5
Вид использования лесов: <i>Осуществление геологического изучения недр, разведка, и добыча полезных ископаемых</i>				
Цель предоставления лесного участка: <i>:22:3У1 - Реконструкция шламонакопителя для обезвреживания, утилизации и размещения отходов на Усинском нефтяном месторождении в районе КЦДНГ-2: Шламонакопитель на период эксплуатации</i>				
Вид использования лесов: <i>Строительство, реконструкция, эксплуатация линейных объектов</i>				
Цель предоставления лесного участка: <i>:22:3У2 - Реконструкция шламонакопителя для обезвреживания, утилизации и размещения отходов на Усинском нефтяном месторождении в районе КЦДНГ-2: Водовод на период строительства</i>				
<i>:22:3У3 - Реконструкция шламонакопителя для обезвреживания, утилизации и размещения отходов на Усинском нефтяном месторождении в районе КЦДНГ-2: Водовод на период эксплуатации</i>				
защитные	Хвойное	1,5687	куб.м	92
	Участки тундры	2,3931	га	-
	Газопровод	0,8061	га	-
	ЛЭП	0,0250	га	-

Сведения о наличии на проектируемом лесном участке особо защитных участков лесов, особо охраняемых природных территорий, зон с особыми условиями использования территорий

Согласно данным государственного лесного реестра на проектируемом лесном участке не существуют особо защитные участки лесов (ОЗУ), особо охраняемые природные территории (ООПТ), зоны с особыми условиями использования территорий.

Таблица 7

№ п/п	Наименование участкового лесничества/урочища (при наличии)	Номер квартала	Номер выдела	Виды ОЗУ, наименование ООПТ, виды зон с особыми условиями использования территорий	Общая площадь, га
1	2	3	4	5	6
-	-	-	-	-	-

2.5. Сведения о границах территории, в отношении которой утверждён проект межевания, содержащие перечень координат характерных точек этих границ в системе координат, используемой для ведения Единого государственного реестра недвижимости. Координаты характерных точек границ территории, в отношении которой утверждён проект межевания, определяются в соответствии с требованиями к точности определения координат характерных точек границ, установленных в соответствии с настоящим Кодексом для территориальных зон.

Подготовка графической части проекта межевания территории выполнена в соответствии с системой координат, используемой для введения Единого государственного реестра недвижимости: **МСК 11 - 5**. Каталог координат поворотных точек образуемых участков приведён в таблице 8.

Таблица 8 – Каталог координат

Номера характерных точек	МСК-11(зона5)		WGS-84	
	X	Y	широта	долгота
О'	1131374,70	5459216,54	66° 10' 10.0"	57° 20' 39.1"
О''	1130432,88	5458969,16	66° 09' 39.8"	57° 20' 17.8"
<i>Осуществление геологического изучения недр, разведка, и добыча полезных ископаемых</i>				
<i>Реконструкция шламонакопителя для обезвреживания, утилизации и размещения отходов на Усинском нефтяном месторождении в районе КЦДНГ-2: Шламонакопитель на период эксплуатации</i>				
:22:3У1(1)				
1	1133399,66	5460287,61	66° 11' 14.6"	57° 22' 08.0"
2	1133411,63	5460337,13	66° 11' 15.0"	57° 22' 12.0"
3	1133403,68	5460341,24	66° 11' 14.7"	57° 22' 12.3"
4	1133403,27	5460339,08	66° 11' 14.7"	57° 22' 12.1"
5	1133401,10	5460339,50	66° 11' 14.6"	57° 22' 12.2"
6	1133401,53	5460341,66	66° 11' 14.7"	57° 22' 12.3"
7	1133401,75	5460342,25	66° 11' 14.7"	57° 22' 12.4"
8	1133390,04	5460327,94	66° 11' 14.3"	57° 22' 11.2"
9	1133384,90	5460298,74	66° 11' 14.1"	57° 22' 08.9"
10	1133382,52	5460299,66	66° 11' 14.1"	57° 22' 09.0"
11	1133381,58	5460294,57	66° 11' 14.0"	57° 22' 08.6"
:22:3У1(2)				
12	1133046,94	5460200,36	66° 11' 03.3"	57° 22' 00.5"
13	1133045,96	5460201,20	66° 11' 03.3"	57° 22' 00.5"

Номера характерных точек	МСК-11(зона5)		WGS-84	
	X	Y	широта	долгота
14	1133044,16	5460203,11	66° 11' 03.2"	57° 22' 00.7"
15	1133042,07	5460205,84	66° 11' 03.1"	57° 22' 00.9"
16	1133040,19	5460207,93	66° 11' 03.1"	57° 22' 01.1"
17	1133038,84	5460209,89	66° 11' 03.0"	57° 22' 01.2"
18	1133037,26	5460212,68	66° 11' 03.0"	57° 22' 01.4"
19	1133036,42	5460214,90	66° 11' 03.0"	57° 22' 01.6"
20	1133035,49	5460218,37	66° 11' 02.9"	57° 22' 01.9"
21	1133034,81	5460221,14	66° 11' 02.9"	57° 22' 02.1"
22	1133034,24	5460224,00	66° 11' 02.9"	57° 22' 02.3"
23	1133034,44	5460227,03	66° 11' 02.9"	57° 22' 02.6"
24	1133034,35	5460230,32	66° 11' 02.9"	57° 22' 02.8"
25	1133034,95	5460233,96	66° 11' 02.9"	57° 22' 03.1"
26	1133035,54	5460236,66	66° 11' 02.9"	57° 22' 03.3"
27	1133036,43	5460239,24	66° 11' 02.9"	57° 22' 03.5"
28	1133037,33	5460242,03	66° 11' 03.0"	57° 22' 03.8"
29	1133037,94	5460244,77	66° 11' 03.0"	57° 22' 04.0"
30	1133038,36	5460246,86	66° 11' 03.0"	57° 22' 04.2"
31	1133039,09	5460249,15	66° 11' 03.0"	57° 22' 04.3"
32	1133040,03	5460251,14	66° 11' 03.0"	57° 22' 04.5"
33	1133040,58	5460253,23	66° 11' 03.1"	57° 22' 04.7"
34	1133084,69	5460337,03	66° 11' 04.4"	57° 22' 11.4"
35	1133068,19	5460337,91	66° 11' 03.9"	57° 22' 11.5"
36	1133047,57	5460341,74	66° 11' 03.2"	57° 22' 11.7"
37	1133036,37	5460347,05	66° 11' 02.9"	57° 22' 12.2"
38	1133011,63	5460394,77	66° 11' 02.0"	57° 22' 15.9"
39	1132992,18	5460441,32	66° 11' 01.4"	57° 22' 19.6"
40	1133002,49	5460479,33	66° 11' 01.7"	57° 22' 22.7"
41	1133020,46	5460488,46	66° 11' 02.3"	57° 22' 23.4"
42	1133101,19	5460571,25	66° 11' 04.8"	57° 22' 30.2"
43	1133185,16	5460497,30	66° 11' 07.6"	57° 22' 24.4"
44	1133192,23	5460496,22	66° 11' 07.8"	57° 22' 24.3"
45	1133194,48	5460497,07	66° 11' 07.9"	57° 22' 24.4"
46	1133196,73	5460497,84	66° 11' 07.9"	57° 22' 24.5"
47	1133198,97	5460498,47	66° 11' 08.0"	57° 22' 24.5"
48	1133201,32	5460499,00	66° 11' 08.1"	57° 22' 24.6"
49	1133203,67	5460499,40	66° 11' 08.2"	57° 22' 24.6"
50	1133206,02	5460499,71	66° 11' 08.2"	57° 22' 24.6"
51	1133208,37	5460499,94	66° 11' 08.3"	57° 22' 24.7"
52	1133210,71	5460499,97	66° 11' 08.4"	57° 22' 24.7"
53	1133213,05	5460499,97	66° 11' 08.5"	57° 22' 24.7"
54	1133215,50	5460499,82	66° 11' 08.5"	57° 22' 24.7"
55	1133217,84	5460499,55	66° 11' 08.6"	57° 22' 24.6"
56	1133220,17	5460499,18	66° 11' 08.7"	57° 22' 24.6"
57	1133222,51	5460498,68	66° 11' 08.8"	57° 22' 24.6"
58	1133224,72	5460498,09	66° 11' 08.8"	57° 22' 24.5"
59	1133227,05	5460497,37	66° 11' 08.9"	57° 22' 24.5"
60	1133312,84	5460461,58	66° 11' 11.7"	57° 22' 21.8"
61	1133315,26	5460460,45	66° 11' 11.8"	57° 22' 21.7"
62	1133317,70	5460459,22	66° 11' 11.9"	57° 22' 21.6"
63	1133320,01	5460457,82	66° 11' 11.9"	57° 22' 21.5"
64	1133322,32	5460456,33	66° 11' 12.0"	57° 22' 21.4"
65	1133324,52	5460454,74	66° 11' 12.1"	57° 22' 21.2"
66	1133326,49	5460452,99	66° 11' 12.2"	57° 22' 21.1"
67	1133328,57	5460451,15	66° 11' 12.2"	57° 22' 21.0"
68	1133330,43	5460449,21	66° 11' 12.3"	57° 22' 20.8"
69	1133332,16	5460447,19	66° 11' 12.3"	57° 22' 20.7"

Номера характерных точек	МСК-11(зона5)		WGS-84	
	X	Y	широта	долгота
70	1133333,80	5460445,04	66° 11' 12.4"	57° 22' 20.5"
71	1133335,30	5460442,80	66° 11' 12.4"	57° 22' 20.3"
72	1133336,71	5460440,51	66° 11' 12.5"	57° 22' 20.1"
73	1133338,00	5460438,14	66° 11' 12.5"	57° 22' 19.9"
74	1133339,17	5460435,68	66° 11' 12.6"	57° 22' 19.7"
75	1133340,23	5460433,18	66° 11' 12.6"	57° 22' 19.5"
76	1133341,07	5460430,63	66° 11' 12.6"	57° 22' 19.3"
77	1133341,80	5460428,00	66° 11' 12.7"	57° 22' 19.1"
78	1133342,41	5460425,38	66° 11' 12.7"	57° 22' 18.9"
79	1133342,91	5460422,70	66° 11' 12.7"	57° 22' 18.7"
80	1133343,19	5460420,04	66° 11' 12.7"	57° 22' 18.5"
81	1133343,35	5460417,33	66° 11' 12.7"	57° 22' 18.3"
82	1133343,29	5460414,63	66° 11' 12.7"	57° 22' 18.1"
83	1133343,24	5460411,97	66° 11' 12.7"	57° 22' 17.9"
84	1133342,96	5460409,26	66° 11' 12.7"	57° 22' 17.6"
85	1133342,45	5460406,58	66° 11' 12.7"	57° 22' 17.4"
86	1133341,95	5460403,97	66° 11' 12.7"	57° 22' 17.2"
87	1133341,23	5460401,33	66° 11' 12.7"	57° 22' 17.0"
88	1133340,39	5460398,78	66° 11' 12.6"	57° 22' 16.8"
89	1133339,33	5460396,27	66° 11' 12.6"	57° 22' 16.6"
90	1133316,77	5460342,93	66° 11' 11.9"	57° 22' 12.3"
91	1133346,60	5460329,22	66° 11' 12.9"	57° 22' 11.3"
92	1133349,02	5460328,08	66° 11' 13.0"	57° 22' 11.2"
93	1133352,35	5460346,93	66° 11' 13.1"	57° 22' 12.7"
94	1133371,02	5460369,18	66° 11' 13.6"	57° 22' 14.5"
95	1133388,68	5460464,29	66° 11' 14.2"	57° 22' 22.1"
96	1133081,24	5460587,85	66° 11' 04.1"	57° 22' 31.5"
97	1133088,37	5460577,44	66° 11' 04.4"	57° 22' 30.6"
98	1133036,76	5460521,55	66° 11' 02.8"	57° 22' 26.1"
99	1133012,33	5460572,35	66° 11' 01.9"	57° 22' 30.1"
100	1132889,80	5460236,66	66° 10' 58.2"	57° 22' 03.1"
:22:3У1(3)				
101	1133253,58	5460096,75	66° 11' 10.0"	57° 21' 52.5"
102	1133258,82	5460118,86	66° 11' 10.2"	57° 21' 54.3"
103	1133114,00	5460152,32	66° 11' 05.5"	57° 21' 56.7"
<i>Строительство, реконструкция, эксплуатация линейных объектов</i>				
<i>Реконструкция шламонакопителя для обезвреживания, утилизации и размещения отходов на Усинском нефтяном месторождении в районе КЦДНГ-2: Водовод на период строительства</i>				
:22:3У2(1)				
1	1133334,08	5459739,71	66° 11' 12.9"	57° 21' 24.2"
2	1133349,11	5459810,6	66° 11' 13.3"	57° 21' 29.9"
3	1133335,49	5459810,81	66° 11' 12.9"	57° 21' 29.8"
4	1133323,26	5459755,36	66° 11' 12.5"	57° 21' 25.4"
5	1133321,81	5459743,32	66° 11' 12.5"	57° 21' 24.4"
:22:3У2(2)				
6	1133355,84	5459845,92	66° 11' 13.5"	57° 21' 32.7"
7	1133361,38	5459873,33	66° 11' 13.7"	57° 21' 34.9"
8	1133351,97	5459872,11	66° 11' 13.4"	57° 21' 34.8"
9	1133349,98	5459862,59	66° 11' 13.3"	57° 21' 34.0"
10	1133348,70	5459856,49	66° 11' 13.3"	57° 21' 33.5"
11	1133347,31	5459849,87	66° 11' 13.2"	57° 21' 33.0"
:22:3У2(3)				
12	1133411,29	5460148,12	66° 11' 15.1"	57° 21' 56.9"
13	1133419,30	5460178,66	66° 11' 15.3"	57° 21' 59.4"
14	1133406,47	5460181,63	66° 11' 14.9"	57° 21' 59.6"
15	1133400,15	5460149,88	66° 11' 14.7"	57° 21' 57.0"

Номера характерных точек	МСК-11(зона5)		WGS-84	
	X	Y	широта	долгота
<i>Реконструкция шламонакопителя для обезвреживания, утилизации и размещения отходов на Усинском нефтяном месторождении в районе КЦДНГ-2: Водовод на период эксплуатации</i>				
:22:ЗУЗ				
1	1133366,14	5459625,3	66° 11' 14.0"	57° 21' 15.1"
2	1133369,07	5459636,51	66° 11' 14.1"	57° 21' 16.0"
3	1133364,73	5459641,79	66° 11' 13.9"	57° 21' 16.4"
4	1133345,31	5459636,00	66° 11' 13.3"	57° 21' 15.9"
5	1133343,07	5459638,15	66° 11' 13.2"	57° 21' 16.1"
6	1133346,72	5459630,58	66° 11' 13.4"	57° 21' 15.5"

Таблица 9 - Геоданные

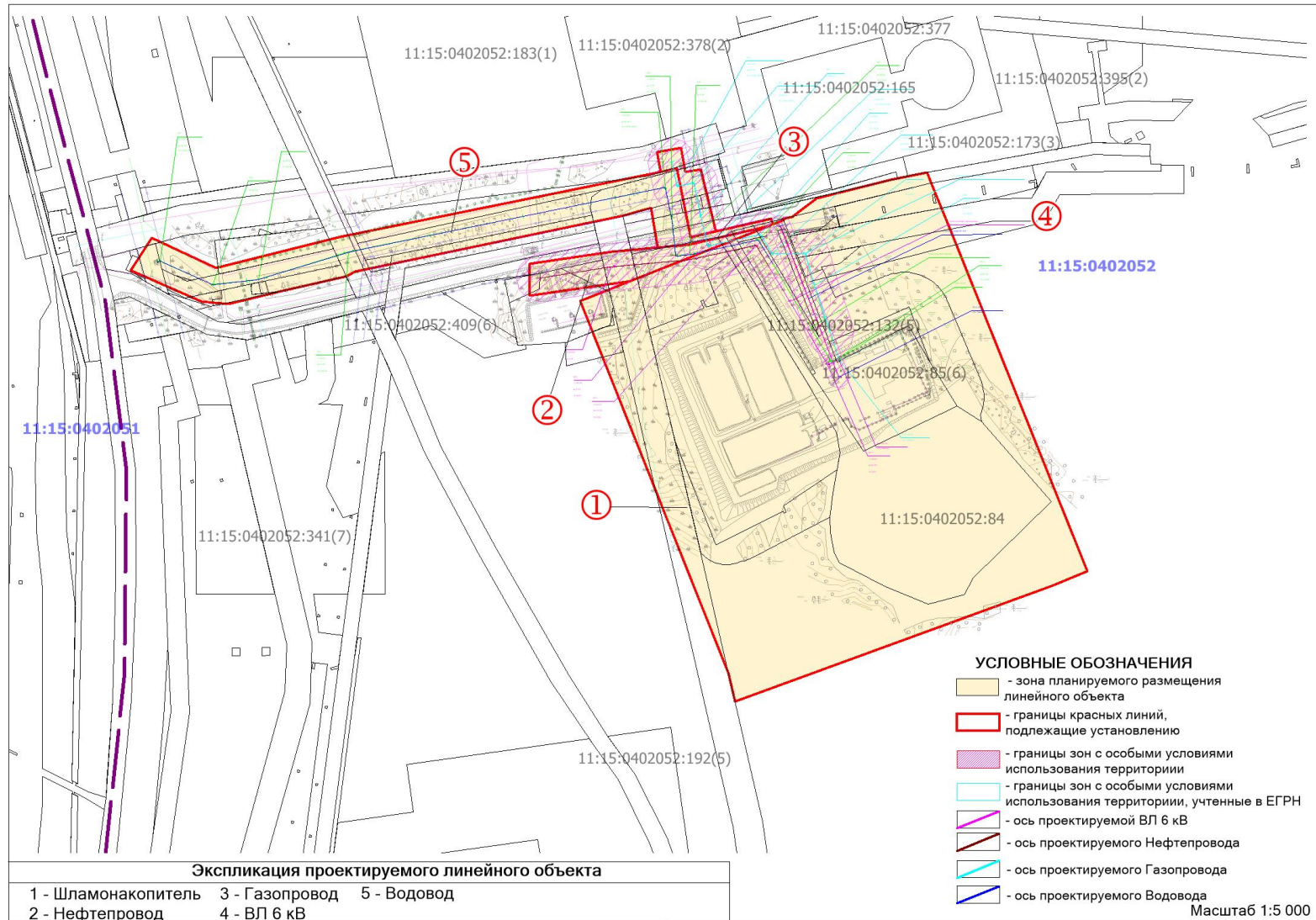
Номер начальной точки (столба) линии	Номер следующей точки (столба) линии	Направление линии, румбы (азимуты)°	Длина линии, м
<i>Осуществление геологического изучения недр, разведка, и добыча полезных ископаемых</i>			
<i>Реконструкция шламонакопителя для обезвреживания, утилизации и размещения отходов на Усинском нефтяном месторождении в районе КЦДНГ-2: Шламонакопитель на период эксплуатации</i>			
:22:ЗУ1(1)			
92	11	СЗ:45°49,4'	46,72
1	2	СВ:76°24,7'	50,95
2	3	ЮВ:27°20,3'	8,95
3	4	ЮЗ:79°15,1'	2,20
4	5	ЮВ:10°57,2'	2,21
5	6	СВ:78°44,5'	2,20
6	7	СВ:69°33,0'	0,63
7	8	ЮЗ:50°42,4'	18,49
8	9	ЮЗ:80°1,0'	29,65
9	10	ЮВ:21°8,1'	2,55
10	11	ЮЗ:79°32,2'	5,18
11	1	СЗ:21°3,3'	19,37
:22:ЗУ1(2)			
О'	100	СВ:27°17,3'	2764,60
12	13	ЮВ:40°36,1'	1,29
13	14	ЮВ:46°41,9'	2,62
14	15	ЮВ:52°33,8'	3,44
15	16	ЮВ:48°1,7'	2,81
16	17	ЮВ:55°26,5'	2,38
17	18	ЮВ:60°28,6'	3,21
18	19	ЮВ:69°16,5'	2,37
19	20	ЮВ:74°59,8'	3,59
20	21	ЮВ:76°12,4'	2,85
21	22	ЮВ:78°43,7'	2,92
22	23	СВ:86°13,4'	3,04
23	24	ЮВ:88°26,0'	3,29
24	25	СВ:80°38,4'	3,69
25	26	СВ:77°40,4'	2,76
26	27	СВ:70°58,1'	2,73
27	28	СВ:72°7,3'	2,93
28	29	СВ:77°27,0'	2,81
29	30	СВ:78°38,2'	2,13
30	31	СВ:72°19,1'	2,40
31	32	СВ:64°43,0'	2,20
32	33	СВ:75°15,4'	2,16
33	34	СВ:62°14,3'	94,70

34	35	IOB:3°3,2'	16,52
35	36	IOB:10°31,3'	20,97
36	37	IOB:25°22,0'	12,40
37	38	IOB:62°35,8'	53,75
38	39	IOB:67°19,4'	50,45
39	40	CB:74°49,4'	39,38
40	41	CB:26°56,0'	20,16
41	42	CB:45°43,3'	115,64
42	43	C3:41°22,2'	111,89
43	44	C3:8°41,1'	7,15
44	45	CB:20°41,7'	2,41
45	46	CB:18°53,5'	2,38
46	47	CB:15°42,5'	2,33
47	48	CB:12°42,6'	2,41
48	49	CB:9°39,6'	2,38
49	50	CB:7°30,9'	2,37
50	51	CB:5°35,4'	2,36
51	52	CB:0°44,1'	2,34
52	53	C:	2,34
53	54	C3:3°30,2'	2,45
54	55	C3:6°35,0'	2,36
55	56	C3:9°1,4'	2,36
56	57	C3:12°3,7'	2,39
57	58	C3:14°56,9'	2,29
58	59	C3:17°10,3'	2,44
59	60	C3:22°38,7'	92,96
60	61	C3:25°1,8'	2,67
61	62	C3:26°45,2'	2,73
62	63	C3:31°13,1'	2,70
63	64	C3:32°49,4'	2,75
64	65	C3:35°51,4'	2,71
65	66	C3:41°37,0'	2,64
66	67	C3:41°29,8'	2,78
67	68	C3:46°12,4'	2,69
68	69	C3:49°25,3'	2,66
69	70	C3:52°39,8'	2,70
70	71	C3:56°11,5'	2,70
71	72	C3:58°22,7'	2,69
72	73	C3:61°26,4'	2,70
73	74	C3:64°33,8'	2,72
74	75	C3:67°1,4'	2,72
75	76	C3:71°46,1'	2,68
76	77	C3:74°29,2'	2,73
77	78	C3:76°53,6'	2,69
78	79	C3:79°26,0'	2,73
79	80	C3:83°59,5'	2,67
80	81	C3:86°37,3'	2,71
81	82	IO3:88°43,6'	2,70
82	83	IO3:88°55,4'	2,66
83	84	IO3:84°6,1'	2,72
84	85	IO3:79°13,5'	2,73
85	86	IO3:79°9,3'	2,66
86	87	IO3:74°44,7'	2,74
87	88	IO3:71°46,1'	2,68
88	89	IO3:67°6,3'	2,72
89	90	IO3:67°4,5'	57,91
90	91	C3:24°41,0'	32,83
91	92	C3:25°13,4'	2,68

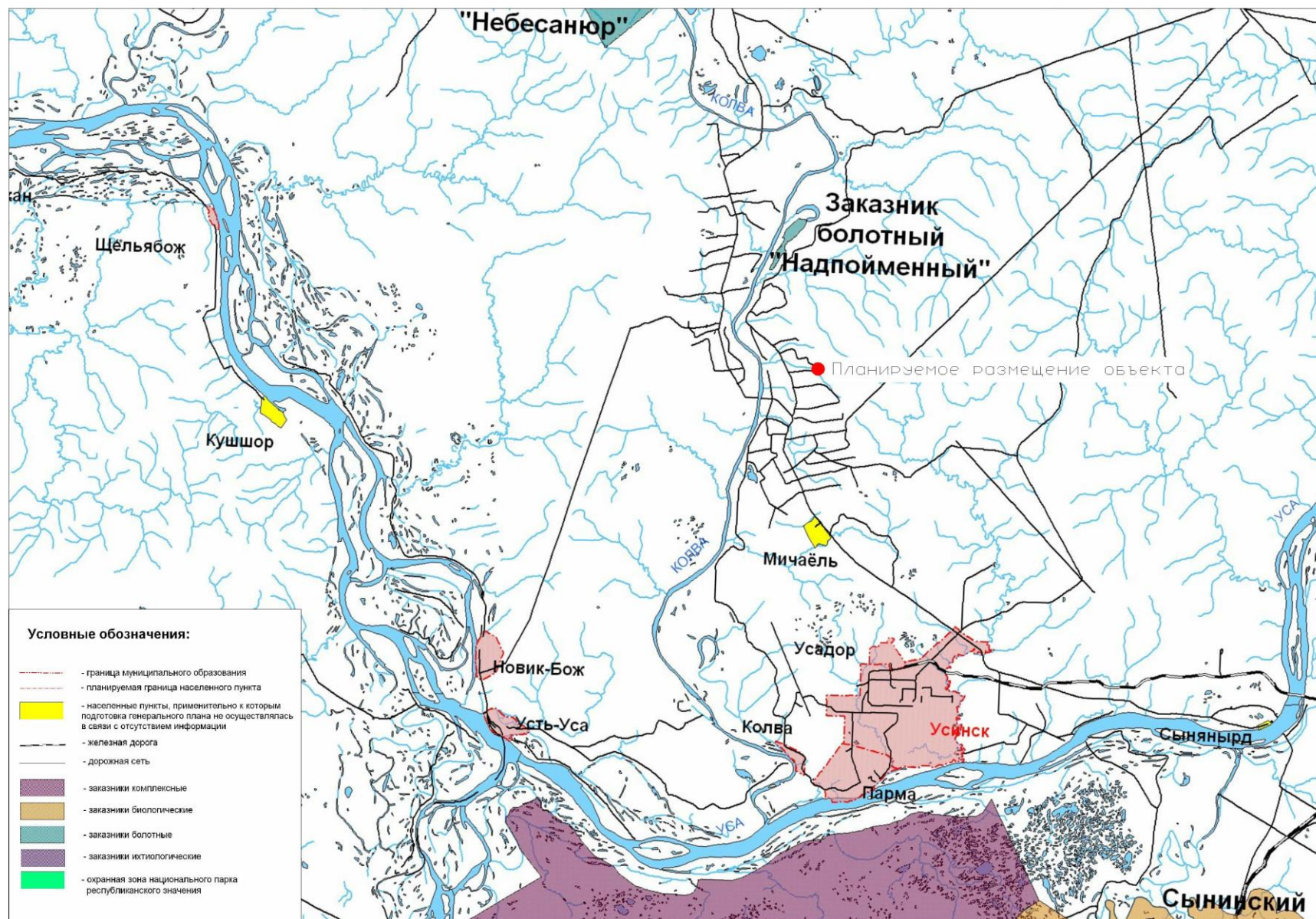
92	93	СВ:79°58,9'	19,14
93	94	СВ:50°0,0'	29,05
94	95	СВ:79°28,9'	96,74
95	96	ЮВ:21°53,7'	331,34
96	97	СЗ:55°35,5'	12,62
97	98	ЮЗ:47°16,8'	76,07
98	99	ЮВ:64°19,0'	56,37
99	100	ЮЗ:69°56,8'	357,35
100	12	СЗ:13°0,4'	161,28
:22:3У1(3)			
12	103	СЗ:35°37,0'	82,49
101	102	СВ:76°40,0'	22,72
102	103	ЮВ:13°0,6'	148,64
103	101	СЗ:21°42,5'	150,24
<i>Строительство, реконструкция, эксплуатация линейных объектов</i>			
<i>Реконструкция шламонакопителя для обезвреживания, утилизации и размещения отходов на Усинском нефтяном месторождении в районе КЦДНГ-2: Водовод на период строительства</i>			
:22:3У2(1)			
О'	5	СВ:15°8,4'	2017,10
1	2	СВ:78°1,8'	72,47
2	3	ЮВ:0°53,0'	13,62
3	4	ЮЗ:77°33,7'	56,78
4	5	ЮЗ:83°8,0'	12,13
5	1	СЗ:16°23,7'	12,79
:22:3У2(2)			
2	6	СВ:79°12,7'	35,96
6	7	СВ:78°34,4'	27,96
7	8	ЮЗ:7°23,2'	9,49
8	9	ЮЗ:78°11,6'	9,73
9	10	ЮЗ:78°9,0'	6,23
10	11	ЮЗ:78°8,5'	6,76
11	6	СЗ:24°50,9'	9,40
:22:3У2(3)			
7	12	СВ:79°42,3'	279,29
12	13	СВ:75°18,2'	31,57
13	14	ЮВ:13°2,0'	13,17
14	15	ЮЗ:78°44,5'	32,37
15	12	СЗ:8°58,7'	11,28
<i>Реконструкция шламонакопителя для обезвреживания, утилизации и размещения отходов на Усинском нефтяном месторождении в районе КЦДНГ-2: Водовод на период эксплуатации</i>			
:22:3У3			
О'	6	СВ:11°51,4'	2015,02
1	2	СВ:75°21,1'	11,59
2	3	ЮВ:50°34,8'	6,83
3	4	ЮЗ:16°36,1'	20,26
4	5	ЮВ:43°49,5'	3,10
5	6	СЗ:64°15,5'	8,40
6	1	СЗ:15°12,6'	20,12

Раздел 3 Материалы по обоснованию проекта межевания территории

3.1 Границы существующих земельных участков



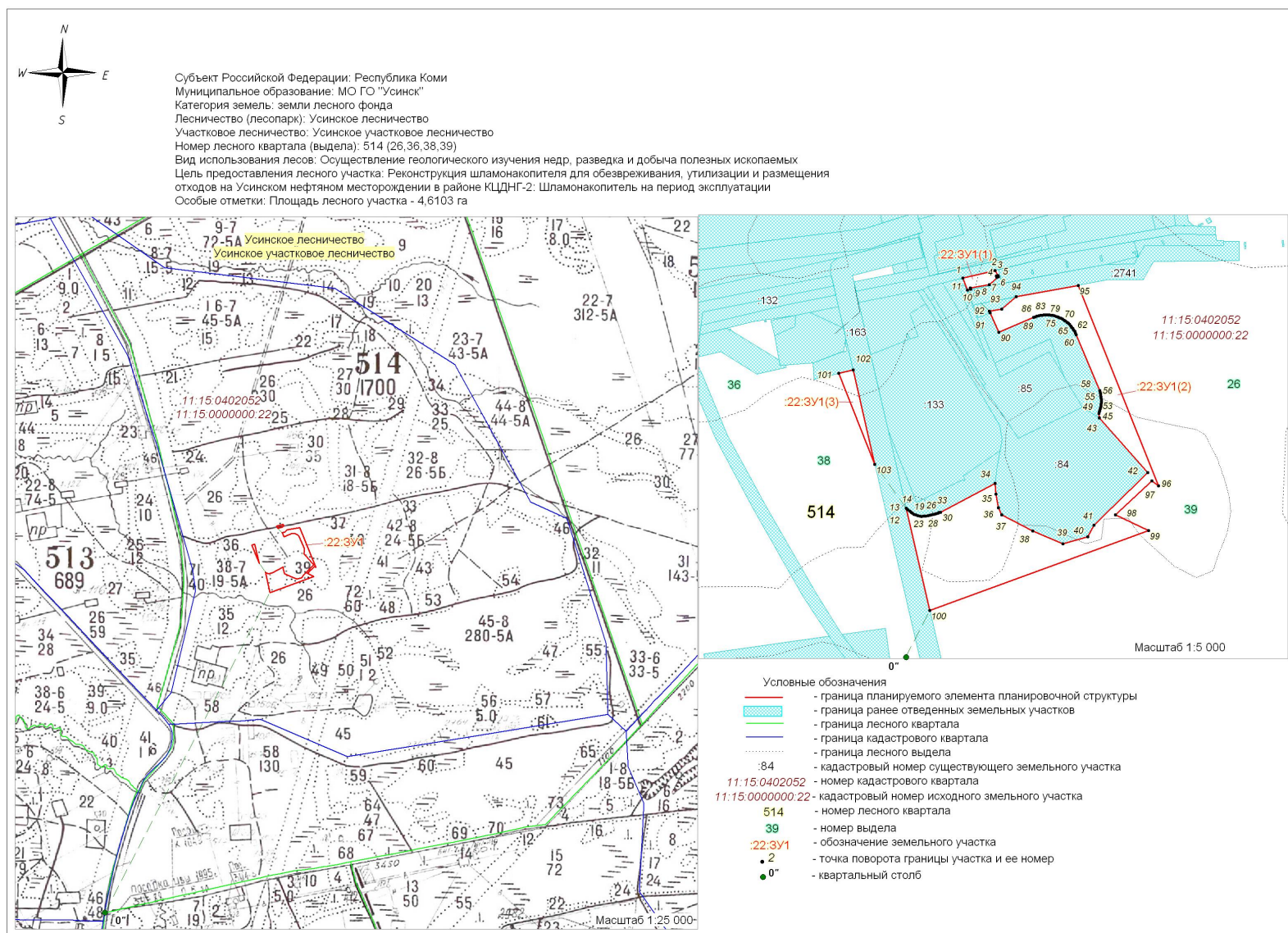
3.2 Границы особо охраняемых природных территорий



3.3 Границы территорий объектов культурного наследия

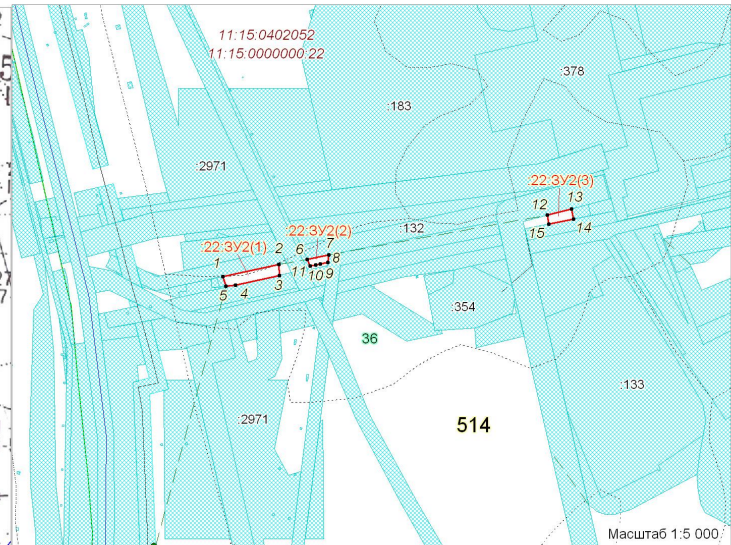
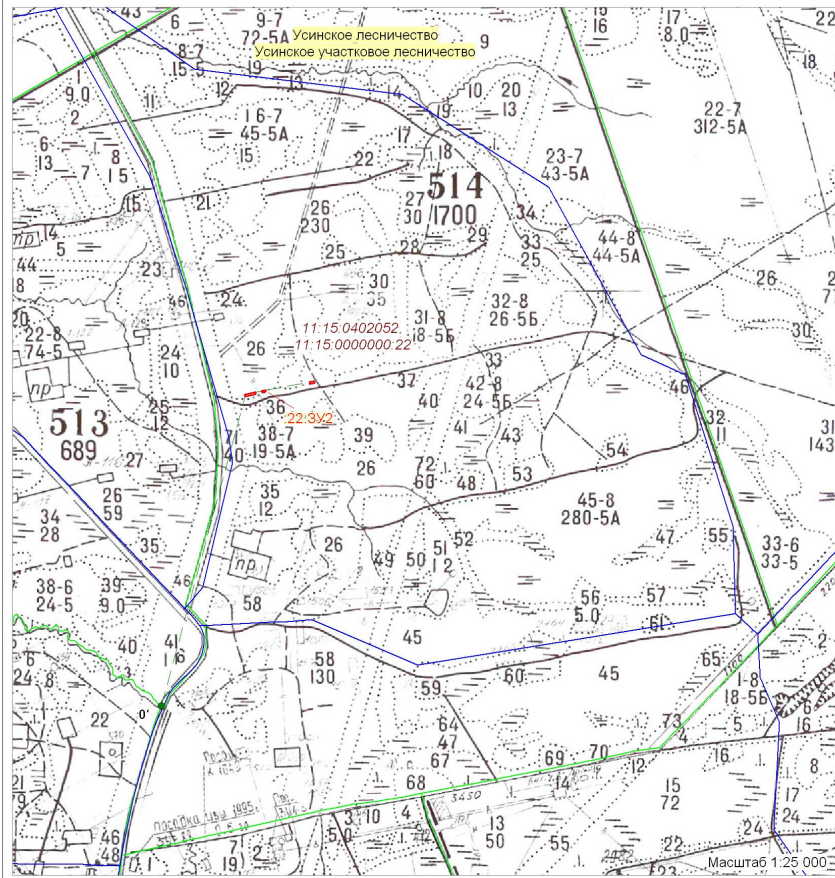
Схема не разрабатывается согласно заключению Управления Республики Коми по охране объектов культурного наследия № 01/486 от 15.04.2022г.

3.4 Границы лесничеств, лесопарков, участковых лесничеств, лесных кварталов, лесотакционных выделов или частей лесотакционных выделов.





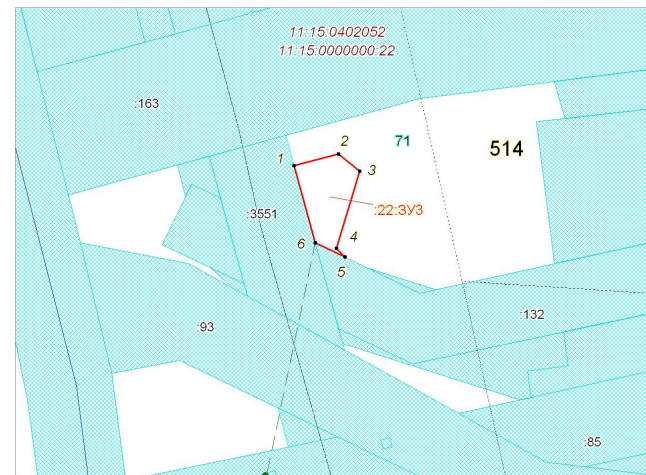
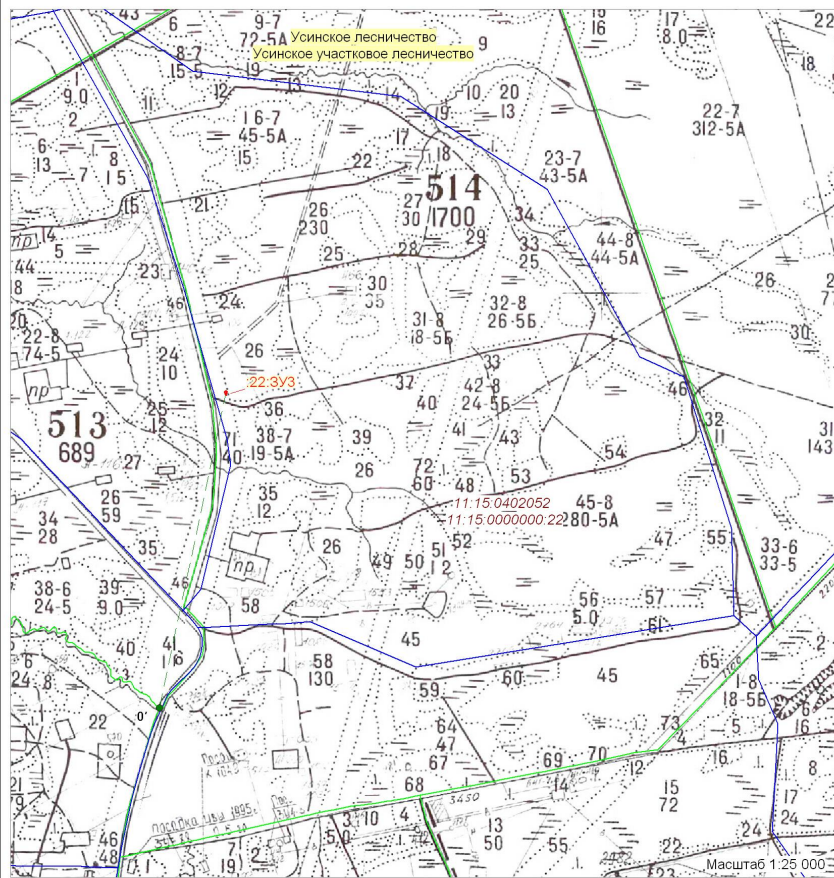
Субъект Российской Федерации: Республика Коми
Муниципальное образование: МО ГО "Усинск"
Категория земель: земли лесного фонда
Лесничество (лесопарк): Усинское лесничество
Участковое лесничество: Усинское участковое лесничество
Номер лесного квартала (выдела): 514 (36)
Вид использования лесов: Строительство, реконструкция, эксплуатация линейных объектов
Цель предоставления лесного участка: Реконструкция шламонакопителя для обезвреживания, утилизации и размещения отходов на Усинском нефтяном месторождении в районе КЦДНГ-2: Водовод на период строительства
Особые отметки: Площадь лесного участка - 0,1576 га



- Условные обозначения
- граница планируемого элемента планировочной структуры
 - граница ранее отведенных земельных участков
 - граница лесного квартала
 - граница кадастрового квартала
 - граница лесного выдела
 - кадастровый номер существующего земельного участка
 - 11:15.0402052 - номер кадастрового квартала
 - 11:15.00000000.22 - кадастровый номер исходного земельного участка
 - 514 - номер лесного квартала
 - 36 - номер выдела
 - 22-3У2 - обозначение земельного участка
 - 2 - точка поворота границы участка и ее номер
 - 0' - кварталный столб

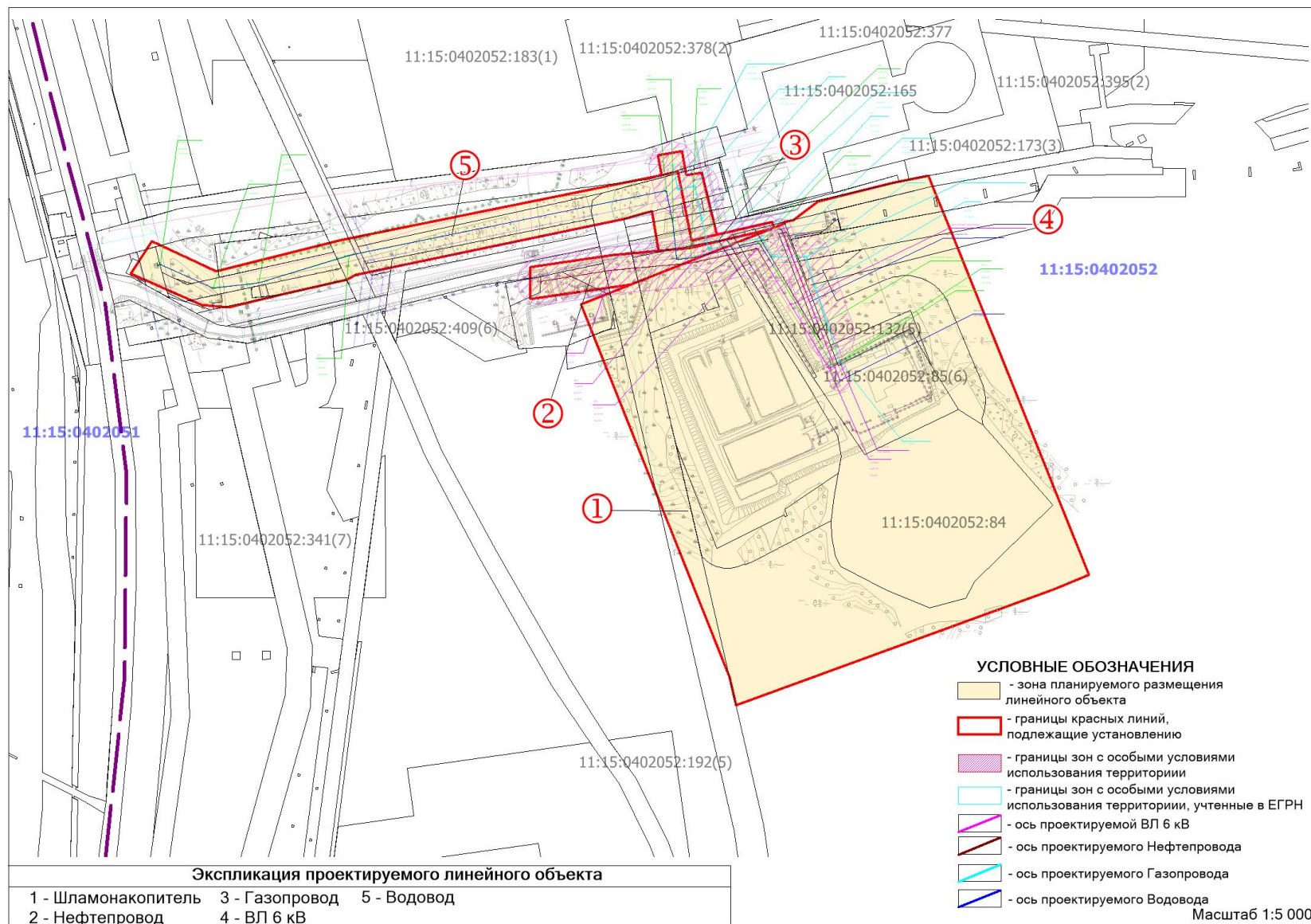


Субъект Российской Федерации: Республика Коми
 Муниципальное образование: МО ГО "Усинск"
 Категория земель: земли лесного фонда
 Лесничество (лесопарк): Усинское лесничество
 Участковое лесничество: Усинское участковое лесничество
 Номер лесного квартала (выдела): 514 (71)
 Вид использования лесов: Строительство, реконструкция, эксплуатация линейных объектов
 Цель предоставления лесного участка: Реконструкция шламоотстойника для обезвреживания, утилизации и размещения отходов на Усинском нефтяном месторождении в районе КЦДНГ-2: Водовод на период эксплуатации
 Особые отметки: Площадь лесного участка - 0,0250 га



- Условные обозначения
- граница планируемого элемента планировочной структуры
 - граница ранее отведенных земельных участков
 - граница лесного квартала
 - граница кадастрового квартала
 - граница лесного выдела
 - кадастровый номер существующего земельного участка
 - 11:15.0402052 - номер кадастрового квартала
 - 11:15.0000000:22 - кадастровый номер исходного земельного участка
 - 514 - номер лесного квартала
 - 71 - номер выдела
 - 22:3У3 - обозначение земельного участка
 - 2 - точка поворота границы участка и ее номер
 - 0' - кварталный столб

3.5 Местоположение существующих объектов капитального строительства



Раздел 4 Материалы по обоснованию проекта межевания территории. Пояснительная записка

4.1 Обоснование определения местоположения границ образуемого земельного участка с учётом соблюдения требований к образуемым земельным участкам, в том числе требований к предельным (минимальным и (или) максимальным) размерам земельных участков

Местоположение границ образуемых земельных участков определено исходя из требований обеспечения экологической безопасности и эксплуатационной надёжности планируемых к размещению проектируемых объектов.

Предельные (минимальные и (или) максимальные) размеры земельных участков не устанавливаются.

Образуемые земельные участки расположены с учётом наименьшего воздействия на рельеф, почвы, растительный и животный мир, вне водоохранных зон рек и озёр, за пределами ценных в экологическом и хозяйственном отношении лесов, в зонах наиболее устойчивых к техногенному воздействию.

4.2 Обоснование способа образования земельного участка

Категория образуемого земельного участка: земли лесного фонда. Кадастровый квартал, на территории которого расположен участок работ: 11:15:0402052.

Образование земельного участка путём раздела земельного участка с кадастровым номером 11:12:0000000:22 (Раздел с сохранением исходного земельного участка в изменённых границах).

4.3 Обоснование определения размеров образуемого земельного участка

Размещение проектируемых объектов произведено с соблюдением требований земельного, водного, экологического законодательства с учётом нанесения наименьшего ущерба земельным ресурсам.

Размеры лесных участков под строительство линейных трасс и сооружений определены на основании действующих норм и принятых проектных решений, исходя из условий минимального изъятия земель и оптимальной ширины строительной полосы.

Ширина полосы отвода определена в соответствии с СН 459-74.

4.4 Обоснование определения границ публичного сервитута, подлежащего установлению в соответствии с законодательством Российской Федерации

Определение границ публичного сервитута, подлежащего установлению в соответствии с законодательством Российской Федерации, проектом межевания территории не предусмотрено.